

Einbau Tip's und Technik Info's

Hier dargestellt sind Informationen bzw. Bilder, die bei einem Einbau des Artikels, eventuell mit weiteren Zubehör aufgenommen wurden. Sollte der Informationsgehalt, die Qualität bzw. die Darstellung nicht optimal sein, bitten wir um Nachsicht.

Fahrzeugtyp
Mercedes A-Klasse

zu 2	Schlüssel-Nr.	zu 3
0710		362

Ausführung
Fließheck

Baujahr
04/2001

Artikelnummer der AHK

MB0263

1. Wie lange war die Einbauzeit der Anhängerkupplung?

2,0 Stunden

2. Welche Teile wurden zusätzlich benötigt?

keine

3. Werden Spezialwerkzeuge für die Montage benötigt?

nein

4. Muss die Stoßstange abgenommen werden?

ja;
4 Schrauben unter den lackierten Deckel an der Stoßfängeroberseite, 2 Schrauben in der unteren Kante, 2 Schrauben in den Stoßfängerecken (unter der Radhausschale)

5. Welche Teile müssen demontiert werden?

Auspuffhalter, Plastikradhausverkleidung links zum ausschneiden, Heckdeckeldichtung (zur Abnahme von Dauerplus an der Innenleuchte für das Modul), Innenleuchte, Ladekantenabdeckung

6. Welche Verkleidungen sind abzubauen?

- Seitenverkleidungen links und rechts lösen und wegklappen
- Dachkantenverkleidung

7. Ist die Markierung in der Stoßstange angegeben?

ja, im nicht sichtbaren Bereich

8. Welche Abweichungen zur Montageanleitung sind aufgefallen?

Es muss die Abdeckung an der hinteren Dachkante abgenommen werden. Diese erst hinten nach unten ziehen und dann nach vorn drücken.
Schablone zum ausschneiden der linken Radhausverkleidung hat nicht gepasst. Es muss ca. 5 cm weiter nach hinten geschnitten werden.

9. Was kann in der Montageanleitung noch verbessert werden?

entfällt

10. Sind die Anzugsdrehmomente angegeben?

ja

11. War die Einbauanleitung verständlich?

ja

Artikelnummern der Elektrosätze

UE0004

12. Wie lange war die Einbauzeit des Elektrosatzes

1,5 Stunden

13. Welche Teile wurden zusätzlich benötigt?

keine

14. Werden Spezialwerkzeuge für die Montage benötigt?

nein

15. Reicht beim Elektrosatz die Länge des Kabels?

ja

16. Wo ist die günstigste Stelle zur Durchführung des Kabels?

Leicht links über der Traverse, dass man im Hohlraum unter der Ladekante rauskommt (Foto).

17. Wo kann die NSL ab besten abgenommen werden?

an der linken Rückleuchte

18. Wo ist bei 13-pol. E-Satz die beste Abnahmemöglichkeit des Rückfahrcheinwerfers?

an der linken Rückleuchte

19. Wo sind für fzgspez. E-Sätze mögliche Zusatzstecker?

keine

20. Anschlussfarben der Kabel

Blinker links	schwarz/weiß
Nebelschlussleuchte	grau/grün
Masse	Massepunkt
Blinker rechts	schwarz/grün
Schlusslicht rechts	grau/rot
Bremslicht	rot/schwarz
Schlusslicht links	grau/schwarz
Rückfahrcheinwerfer	grau/gelb

21. Erläuterungen zu den Elektrosätzen

Die Kabelfarbe des linken Blinkers ist bei älteren Modellen schwarz/weiß. Bei neueren Modellen kann sie schwarz/ blau sein.

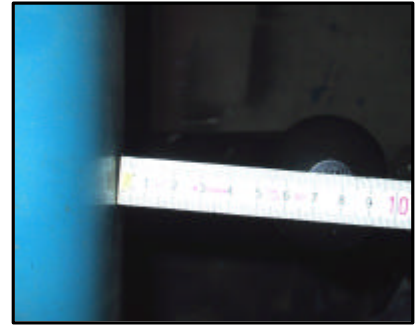
Das Kabel im Querholm unter der Ladekante verlegen. Das Modul kann an einem Gewindebolzen unter der linken Rückleuchte befestigt werden. Die Masse kann an einem Massepunkt an der linken Seitenwand abgenommen werden. Dauerstrom für das Modul kann an der Innenleuchte der Dachverkleidung abgenommen werden (rot/violettes Kabel).



Fahrzeug mit AHK



AHK von der Seite



Abstand vom KK zur Stoßstange



Demontage der Stoßstange



Demontierte Stoßstange



Demontage der Radhausverkleidung



Ausschnitt der Radhausverkleidung



Kabeldurchführung des E-Satzes



Anschluss des E-Satzes, Massepunkt

Beiträge zur Erweiterung bzw. Vervollständigung unserer Informations- bzw. Bilddatenbank honorieren wir mit bis zu 50 Euro. Sollten Sie Interesse haben, setzen Sie sich bitte per E-Mail mit Herrn Auert unter technik@kupplung.de in Verbindung.



Anhängerkupplungen - Team Rameder - www.kupplung.de

Alle Info's, Anleitungen und techn. Daten sind unverbindlich und erfolgen unter Ausschluß jeglicher Haftung und Gewährleistung
© Ulrich Rameder 2003